

ПРИНЯТО:

На заседании Педагогического
совета
Протокол № 05 от
« 21 » 08 2020г

УТВЕРЖДЕНО:

Приказом директора МБУДО
«Дебесская детская школа искусств
им Г.М. Корепанова - Камского»
от « 01 » 09 2020 г. № 69

ПРАВИЛА ПРИЁМА И ПОРЯДОК ОТБОРА ДЕТЕЙ
в МБУ ДО «Дебесская детская школа искусств
им. Г.М.Корепанова-Камского»
на обучение по дополнительным общеобразовательным
предпрофессиональным программам в области искусств

1. Общие положения

1.1. Настоящие Правила разработаны в соответствии с Федеральным законом от 29.12.2012 г. № 273-ФЗ «Об образовании в Российской Федерации», и приказом Министерства культуры Российской Федерации от 14.06.2013 г. № 1145 «Об утверждении порядка приема на обучение по дополнительным общеобразовательным предпрофессиональным программам в области искусств».

1.2. Настоящие правила определяют порядок приема и отбора детей в целях их обучения по дополнительным предпрофессиональным общеобразовательным программам в области искусств (далее – предпрофессиональная программа).

Правила разрабатываются в МБУДО «Дебесская детская школа искусств им. Г.М.Корепанова-Камского» (далее – Школа) самостоятельно при наличии лицензии на осуществление образовательной деятельности по этим образовательным программам.

1.3. С целью организации приема и проведения отбора детей в Школе создаются приемная комиссия, комиссия по отбору детей, апелляционная комиссия. Составы данных комиссий утверждаются директором Школы.

1.4. При приеме детей в Школу директор обеспечивает соблюдение прав граждан в области образования, установленных законодательством Российской Федерации, гласность и открытость работы приемной комиссии, объективность оценки способностей и склонностей поступающих, доступность руководства приемной комиссии на всех этапах проведения приема детей.

1.5. Количество детей, принимаемых в Школу для обучения по предпрофессиональным программам, определяется в соответствии с государственным заданием на оказание государственных услуг, устанавливаемым ежегодно учредителем.

1.6. В первый класс проводится прием детей в возрасте от 6,6 до 12 лет (в зависимости от срока реализации предпрофессиональной программы, установленного ФГТ).

1.7. При приеме детей Школа обязана ознакомить родителей (законных представителей) с ее Уставом, лицензией на право ведения образовательной деятельности, образовательными программами, реализуемыми в Школе и другими документами, регламентирующими организацию учебного процесса.

1.7. Для обеспечения выполнения установленного государственного задания в части контрольных цифр контингента обучающихся (ученических мест, финансируемых за счет средств бюджета) Школа вправе производить прием учащихся на свободные ученические места в течение всего календарного года.

2. Организация приема детей

2.1. Организация приема и зачисления детей осуществляется приемной комиссией Школы (далее – приемная комиссия) общей для всех видов образовательных программ. Председателем приемной комиссии является директор Школы.

Комиссия по отбору детей формируется приказом директора Школы из числа администрации и преподавателей, участвующих в реализации предпрофессиональных программ. Секретарь комиссии по отбору детей может не входить в ее состав.

Работу приемной комиссии и делопроизводство, представление в апелляционную комиссию необходимых материалов, а также личный прием родителей (законных представителей) поступающих организует ответственный секретарь, который назначается директором Школы.

2.2. Не позднее 1 мая текущего года до начала приема документов Школа на своем официальном сайте, на информационном стенде размещает следующую информацию и документы с целью ознакомления с ними родителей (законных представителей) поступающих:

- копию Устава;
- копию лицензии на осуществление образовательной деятельности (с приложениями);
- локальные нормативные акты, регламентирующие организацию образовательного процесса;
- условия работы приемной комиссии, комиссий по отбору граждан и апелляционной комиссии;
- количество мест для приема детей на первый год обучения (в первый класс) по каждой образовательной программе, а также – при наличии – количество вакантных мест для приема детей в другие классы (за исключением выпускного);
- сроки приема документов для обучения по предпрофессиональным программам в соответствующем году;

- сроки проведения отбора детей в соответствующем году;
- формы отбора детей и их содержание по каждой реализуемой предпрофессиональной программе;
- требования, предъявляемые к уровню творческих способностей и физическим данным поступающих (по каждой из форм отбора);
- систему оценок, применяемую при проведении отбора;
- правила подачи и рассмотрения апелляций по результатам отбора детей;
- сроки зачисления детей в Школу.

2.3. Прием в Школу в целях обучения детей по предпрофессиональным программам осуществляется по заявлению родителей (законных представителей) поступающих.

В заявлении о приеме указываются следующие сведения:

- наименование предпрофессиональной программы, на которую планируется поступление ребенка;
- фамилия, имя и отчество ребенка, дата и место его рождения;
- фамилия, имя и отчество, место работы его родителей, (законных представителей);
- адрес фактического проживания ребенка;
- номера телефонов родителей (законных представителей) ребенка.

2.4. При подаче заявления представляются следующие документы:

- копия свидетельства о рождении ребенка;
- медицинские документы, подтверждающие возможность ребенка осваивать образовательные программы в области искусств;

2.5. Для проведения индивидуального отбора поступающих Школа проводит тестирование, а также вправе проводить предварительные прослушивания, просмотры, показы, предусмотренные образовательной организацией.

Формы проведения отбора по конкретной предпрофессиональной программе устанавливаются образовательной организацией самостоятельно с учетом федеральных государственных требований к минимуму содержания, структуре и условиям реализации дополнительных предпрофессиональных общеобразовательных программ в области искусств и срокам обучения по этим программам (далее - ФГТ).

2.6. Для определения творческих способностей в Школе установлены критерии отбора (см. Приложение 1).

2.7. До проведения отбора детей Школа вправе проводить предварительные прослушивания, просмотры, консультации в порядке, установленном Школой самостоятельно.

2.8. На каждого поступающего заводится личное дело, в котором хранятся все сданные документы и материалы результатов отбора. Личные дела поступающих могут храниться в Школе в течение шести месяцев с момента начала приема документов.

3. Организация и проведение отбора детей

3.1. Для организации проведения индивидуального отбора детей в Школе формируется комиссия по отбору детей (далее – комиссия) отдельно для каждой предпрофессиональной программы.

3.2. Комиссия формируется приказом директора Школы из числа преподавателей. Количественный состав комиссии – не менее трёх человек, в том числе председатель комиссии, заместитель председателя, члены комиссии. Секретарь может не входить в состав комиссии.

3.3. Председателем комиссии назначается преподаватель, имеющий высшее профессиональное образование, соответствующее профилю предпрофессиональной программы. Председателем комиссии может являться директор Школы.

3.4. Председатель комиссии организует деятельность комиссии, обеспечивает единство требований, предъявляемых к поступающим при проведении отбора детей.

3.5. Секретарь комиссии назначается директором из числа работников Школы. Секретарь ведет протоколы заседаний комиссии, представляет в апелляционную комиссию необходимые материалы.

3.6. На каждом заседании комиссии ведется протокол, в котором отражается мнение всех членов комиссии о выявленных у поступающих творческих способностях и, при необходимости, физических данных. Протоколы заседаний комиссии хранятся в архиве школы до окончания обучения в Школе всех лиц, поступивших на основании отбора в соответствующем году. Копии протоколов или выписки из протоколов хранятся в личном деле обучающегося, поступившего в Школу на основании результатов отбора, в течение всего срока хранения личного дела.

3.7. Решение о результатах отбора принимается комиссией на закрытом заседании простым большинством голосов членов комиссии, участвующих в заседании, при обязательном присутствии председателя комиссии или его заместителя. При равном числе голосов председатель комиссии по отбору детей обладает правом решающего голоса.

3.8. Комиссия передает сведения об указанных результатах в приемную комиссию школы не позднее следующего рабочего дня после принятия решения о результатах отбора.

4. Сроки и процедура проведения отбора детей

4.1. Отбор детей в Школу проводится с 1 мая по 15 июня текущего года.

4.2. Отбор детей проводится в формах прослушиваний, просмотров, показов, устных ответов и др. Формы проведения отбора детей по каждой предпрофессиональной программе устанавливаются Школой самостоятельно с учетом ФГТ.

4.3. Результаты по каждой из форм проведения отбора объявляются не позднее трех рабочих дней после проведения отбора. Объявление указанных результатов осуществляется путем размещения пофамильного списка с указанием системы оценок, применяемой в Школе, и оценок, полученных каждым поступающим. Данные результаты размещаются на информационном стенде и на официальном сайте школы.

4.4. Установленные Школой требования к поступающим и система оценок гарантируют зачисление в Школу детей, обладающих творческими способностями и необходимыми физическими данными для освоения соответствующих предпрофессиональных программ.

4.5. При проведении отбора детей присутствие посторонних лиц не рекомендуется.

5. Состав и функции апелляционной комиссии. Повторное проведение отбора детей.

5.1. Родители (законные представители) поступающих вправе подать письменное заявление об апелляции по процедуре проведения отбора (далее – апелляция) в апелляционную комиссию не позднее следующего рабочего дня после объявления результатов отбора детей.

5.2. Состав апелляционной комиссии утверждается приказом директора Школы одновременно с утверждением состава комиссии по отбору детей. Апелляционная комиссия формируется в количестве не менее трех человек из числа работников Школы, не входящих в состав комиссий по отбору детей.

5.3. Апелляция рассматривается не позднее одного рабочего дня со дня ее подачи на заседании апелляционной комиссии, на которое приглашаются родители (законные представители) поступающих, не согласные с решением комиссии по отбору детей.

5.4. Для рассмотрения апелляции секретарь комиссии по отбору детей направляет в апелляционную комиссию протоколы заседания комиссии по отбору детей, творческие работы детей (при их наличии).

5.5. Апелляционная комиссия принимает решение о целесообразности или нецелесообразности повторного проведения отбора в отношении поступающего, родители (законные представители) которого подали апелляцию. Данное решение утверждается большинством голосов членов комиссии, участвующих в заседании, при обязательном присутствии председателя комиссии. При равном числе голосов председатель комиссии обладает правом решающего голоса.

5.6. Решение апелляционной комиссии подписывается председателем данной комиссии и доводится до сведения подавших апелляцию родителей (законных представителей) под роспись в течение одного дня с момента принятия решения.

5.7. На каждом заседании апелляционной комиссии ведется протокол.

5.8. Повторное проведение отбора детей проводится в течение трех рабочих дней со дня принятия решения о целесообразности такого отбора, в присутствии одного из членов апелляционной комиссии. Подача апелляции по процедуре проведения повторного отбора детей не допускается.

6. Порядок зачисления детей в образовательное учреждение.

Дополнительный прием детей

6.1. Зачисление в Школу в целях обучения по предпрофессиональным программам проводится после завершения отбора не позднее 01 июля.

6.2. Основанием для приема в Школу являются результаты отбора детей.

6.3. При наличии мест, оставшихся вакантными после зачисления по результатам отбора детей, Школа проводит дополнительный прием детей. Зачисление на вакантные места проводится по результатам дополнительного отбора и заканчивается не позднее 31 августа.

6.4. Организация дополнительного приема и зачисления осуществляется в соответствии с ежегодными правилами приема, сроки дополнительного приема детей публикуются на официальном сайте и на информационном стенде Школы.

6.5. Дополнительный отбор детей осуществляется в том же порядке, что и отбор, проводившийся в первоначальные сроки.

Виды творческих заданий для проведения прослушивания с целью отбора детей для обучения по дополнительным предпрофессиональным общеобразовательным программам в области искусств

1. Пение заранее подготовленной несложной детской песни.

Примерный репертуарный список

- Русская народная песня «Во поле береза стояла»;
- Латышская народная песня «Солнышко вставало»;
- Французская народная песня «Слышишь песню у ворот»;
- Русская народная песня «Как у наших у ворот»;
- Русская народная песня «Со вьюном я хожу»;
- Г. Гладков «Чунга-чанга»;
- Е. Крылатов «Колыбельная медведицы»;
- В. Шаинский «Антошка», «Пусть бегут», «Когда мои друзья со мной»;
- М. Красев «Маленькой елочке»;
- А. Островский «Спят усталые игрушки»;
- Р. Рустамова «Солнышко лучистое»;
- М. Матшина «Едет-едет паровоз»;
- З. Левина «Неваляшки»;
- А. Филиппенко «По малину в сад пойдем»;

2. Повторить (спеть на нейтральный слог либо с предложенной подтекстовкой) музыкальный фрагмент (попевку), протяженностью 1-2 такта, предварительно исполненный преподавателем.

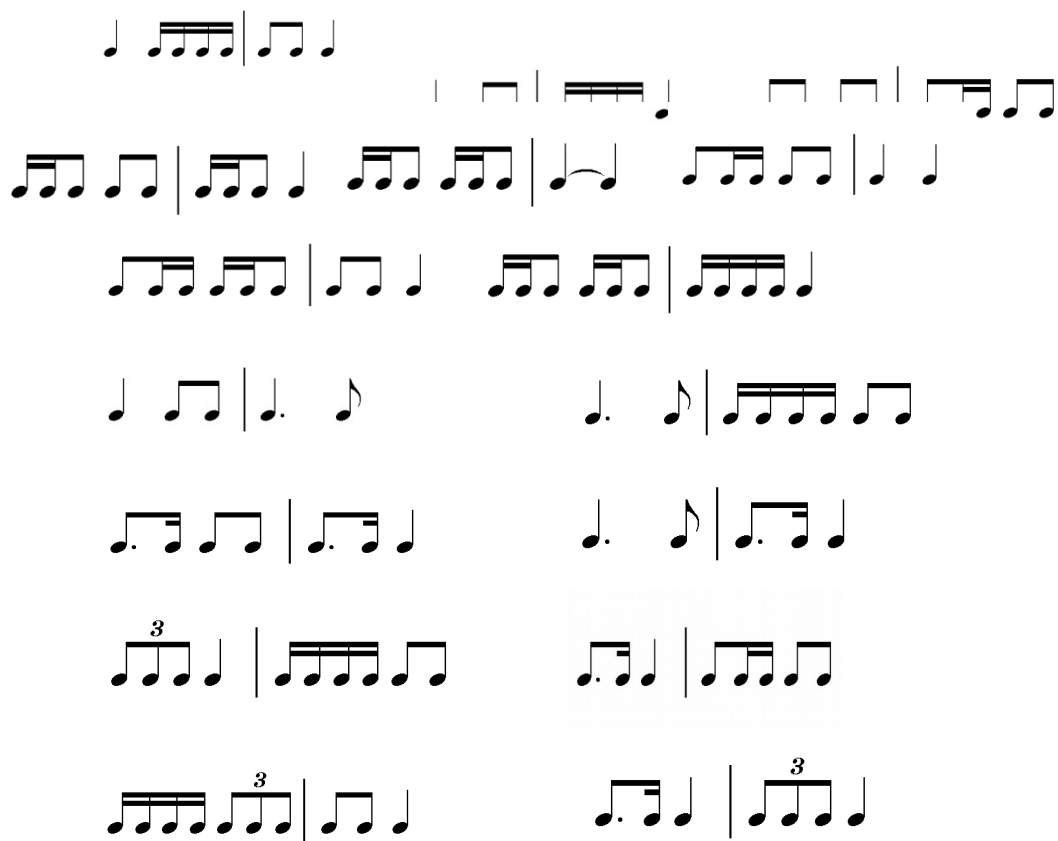
Примеры музыкальных фрагментов (попевок)

ток

про-зве-не-зво-нок, ни-чал-ся у - рок



III. Повторить (прохлопать) вслед за преподавателем ритмический рисунок, протяженностью 2-4 такта. Номера 1-8 – примеры для детей 6-7 лет, № 9-16 примеры для детей 8-12 лет.



Система и критерии оценок, применяемых при отборе детей для обучения по дополнительным общеобразовательным предпрофессиональным программам в области искусств

Отбор детей и выявление у них музыкальных способностей происходит в ходе прослушивания по музыкальному инструменту, контрольного урока по сольфеджио (для обучавшихся в 1(0) классе), вступительного прослушивания (для вновь прибывших). Выполнение творческих заданий оценивается по десятибалльной системе. Баллы выставляются по трем позициям: слух, ритм, память.

При исполнении подготовленного произведения на музыкальном инструменте ребенку выставляется дополнительный балл (до 10) (для окончивших обучение в 1(0) классе исполнение 1-2 произведений на инструменте является обязательным). Полученный балл суммируется с результатами других позиций и заносится в итоговую таблицу.

Критерии оценок по позициям: «слух (в т.ч. музыкальность, эмоциональная отзывчивость, артистизм), ритм, память»

Балл	Слух (в т.ч. музыкальность, эмоциональная отзывчивость, артистизм)	Ритм	Память
10	- безупречное воспроизведение мелодической линии и текста при пении песни, подготовленной самостоятельно; - безупречно чистое интонирование музыкальных фрагментов (попевок), предложенных преподавателем – с 1 проигрывания. - артистизм, ярко выраженная эмоциональная	- безупречное воспроизведение ритмического рисунка в песне, подготовленной самостоятельно; - безупречно точное повторение ритмического рисунка, предложенного преподавателем – с 1 хлопывания; - отличное чувство темпа;	- безупречное воспроизведение мелодической линии, текста и ритмического рисунка при пении песни, подготовленной самостоятельно; - безупречно точное запоминание и воспроизведение музыкальных фрагментов (попевок), ритмических

	<p>отзывчивость на музыку;</p> <p>-высокий уровень развития звуковысотного слуха;</p> <p>- четкая дикция;</p>	<p>- хорошая координация движений, двигательная свобода;</p> <p>- отлично сформированное ощущение метrorитмической пульсации.</p>	<p>рисунков, предложенных преподавателем – с 1 воспроизведения.</p>
9	<p>- уверенное воспроизведение мелодической линии и текста при пении песни, подготовленной самостоятельно, возможно с небольшими погрешностями;</p> <p>- чистое интонирование музыкальных фрагментов (попевок), предложенных преподавателем – с 1 проигрывания;</p> <p>- эмоциональная отзывчивость на музыку;</p> <p>- четкая дикция;</p>	<p>- уверенное воспроизведение ритмического рисунка в песне, подготовленной самостоятельно, возможно с небольшими погрешностями;</p> <p>- точное повторение ритмического рисунка, предложенного преподавателем – с 1 хлопывания;</p> <p>- хорошее чувство темпа;</p> <p>- скоординированные движения;</p> <p>- хорошо сформированное ощущение метrorитмической пульсации.</p>	<p>-уверенное воспроизведение ритмического рисунка, мелодической линии и текста при пении песни, подготовленной самостоятельно, возможно с небольшими погрешностями;</p> <p>- точное запоминание музыкальных фрагментов (попевок), точное повторение ритмических рисунков, предложенных преподавателем – с 1 воспроизведения.</p>
8	<p>- допускаются отдельные неточности при воспроизведении мелодической линии и текста при пении песни, подготовленной самостоятельно,</p>	<p>- допускаются отдельные неточности при воспроизведении ритмического рисунка в песне, подготовленной самостоятельно;</p>	<p>- допущены отдельные неточности при воспроизведении ритмического рисунка, мелодической линии</p>

	<p>- допускаются отдельные неточности в интонировании музыкальных фрагментов (попевок), предложенных преподавателем, исправленные ребенком, но после второго проигрывания;</p> <p>-эмоциональная отзывчивость на музыку;</p> <p>-четкая дикция;</p>	<p>- допускаются отдельные неточности в повторении ритмического рисунка, предложенного преподавателем, исправленного ребенком, но после 2 прохлопывания;</p> <p>- хорошее чувство темпа;</p> <p>- скоординированные движения;</p> <p>- хорошо сформированное ощущение метроритмической пульсации.</p>	<p>и текста при пении песни, подготовленной самостоятельно;</p> <p>- при запоминании мелодической линии музыкальных фрагментов (попевок), а также при воспроизведении ритмического рисунка, предложенного преподавателем. допускались отдельные неточности.</p>
7	<p>-допускаются 1-2 ошибки при воспроизведении мелодической линии и текста при пении песни, подготовленной самостоятельно;</p> <p>-допускаются 1-2 ошибки при интонировании музыкальных фрагментов (попевок), предложенных преподавателем, исправленных самостоятельно после 1-2 проигрываний;</p> <p>- эмоциональная отзывчивость на музыку;</p> <p>- четкая дикция;</p>	<p>-допускаются 1-2 ошибки при воспроизведении ритмического рисунка в песне, подготовленной самостоятельно;</p> <p>- допускаются 1-2 ошибки при повторении ритмического рисунка, предложенного преподавателем, исправленных самостоятельно после 1-2 проигрываний;</p> <p>- возникают небольшие отклонения от темпа;</p> <p>-скоординированные движения;</p> <p>- возникают небольшие отклонения в</p>	<p>- допущены 1-2 ошибки при воспроизведении ритмического рисунка, мелодической линии и текста при пении песни, подготовленной самостоятельно;</p> <p>- для запоминания ритмического рисунка, мелодической линии при пении попевки, предложенной преподавателем, требуется более 2-х проигрываний.</p>

		ощущении метrorитмической пульсации.	
6	<ul style="list-style-type: none"> - допускаются 3-4 ошибки при воспроизведении мелодической линии и текста при пении песни, подготовленной самостоятельно; - допускаются 1-2 ошибки при интонировании музыкальных фрагментов (попевок), предложенных преподавателем, исправленных с помощью преподавателя; - достаточная эмоциональная отзывчивость на музыку; - нечеткая дикция; 	<ul style="list-style-type: none"> - допускаются 3-4 ошибки при воспроизведении ритмического рисунка в песне, подготовленной самостоятельно; - неуверенное воспроизведение ритмического рисунка, предложенного преподавателем; - возникают отклонения от темпа; - небольшие проблемы с координацией движений; 	<ul style="list-style-type: none"> - допущены более 2-х ошибок при воспроизведении ритмического рисунка, мелодической линии и текста при пении песни, подготовленной самостоятельно; - для запоминания ритмического рисунка, мелодической линии при пении попевки, предложенной преподавателем, требуется более 3-х проигрываний.
5	<ul style="list-style-type: none"> - мелодическая линия в песне, подготовленной самостоятельно воспроизведена «примерно», фальшиво; - интонационно «примерное» воспроизведение музыкальных фрагментов, предложенных преподавателем; - слабовыраженная эмоциональная отзывчивость на музыку; - вялая дикция; 	<ul style="list-style-type: none"> - возникают многочисленные ошибки при воспроизведении ритмического рисунка в песне, подготовленной самостоятельно; - возникают многочисленные ошибки при воспроизведении ритмического рисунка, предложенного преподавателем; - темп неустойчивый; - проблемы с координацией движений; 	<ul style="list-style-type: none"> - возникают многочисленные ошибки при воспроизведении ритмического рисунка и интонационная фальшь привоспроизведение мелодической линии в песне подготовленной самостоятельно; - для запоминания ритмического рисунка, мелодической линии попевки, предложенной преподавателем,

			требуется более 4-х проигрываний.
4	<p>- при пении песни, подготовленной самостоятельно, мелодическая линия воспроизведена неверно, с существенными интонационными и ритмическими ошибками;</p> <p>- при воспроизведении музыкального фрагмента, предложенного преподавателем допускаются существенные интонационные ошибки;</p> <p>- плохая дикция;</p> <p>- слабовыраженная эмоциональная отзывчивость на музыку;</p>	<p>- возникают многочисленные ошибки при воспроизведении ритмического рисунка в песне, подготовленной самостоятельно;</p> <p>- возникают многочисленные ошибки при воспроизведении ритмического рисунка, предложенного преподавателем.</p> <p>- явные проблемы с координацией движений;</p>	<p>- возникают многочисленные ошибки при воспроизведении ритмического рисунка и интонационная фальшь при воспроизведении мелодической линии в песни подготовленной самостоятельно;</p> <p>- для запоминания ритмического рисунка, мелодической линии при пении (попевки), предложенной преподавателем, требуется более 5 проигрываний.</p>
3	<p>- при пении песни, подготовленной самостоятельно, мелодическая линия воспроизведена неверно, с грубыми интонационными и ритмическими ошибками;</p> <p>- грубые ошибки при воспроизведении фрагмента, предложенного преподавателем, «намек на интонацию»;</p> <p>- явные дикционные нарушения;</p> <p>- слабовыраженная</p>	<p>- возникают многочисленные ошибки при воспроизведении ритмического рисунка в песне, подготовленной самостоятельно;</p> <p>- возникают многочисленные ошибки при воспроизведении ритмического рисунка, предложенного преподавателем</p> <p>- явные проблемы с координацией движений;</p>	<p>- плохо запоминает ритмический рисунок, мелодическую линию при пении (попевки), предложенную преподавателем, требуются многократные проигрывания.</p>

	эмоциональная отзывчивость на музыку;		
2	<p>- интонирование отсутствует, песня исполняется декламацией;</p> <p>- не интонирует задания, предложенные преподавателем.</p> <p>- эмоциональная отзывчивость на музыку отсутствует;</p>	<p>- не может выполнить задания, предложенные преподавателем.</p> <p>-полная дезорганизация движений.</p>	<p>- не может запомнить и выполнить задания, предложенные преподавателем.</p>

ЗАКЛЮЧЕНИЕ КОМИССИИ ПО ОТБОРУ ДЕТЕЙ

Музыкальные данные и творческие способности	Баллы
Слух (в т.ч. музыкальность, эмоциональная отзывчивость, артистизм)	
Память	
Ритм	
Исполнение на музыкальном инструменте	
Общий балл	
Особые замечания	

Председатель комиссии _____

Члены комиссии _____

Решение приемной комиссии: _____

Подпись председателя приемной комиссии _____

«___» _____ 20__ г.

Зачислить в _____ класс по дополнительной предпрофессиональной ОП в области музыкального искусства

«_____» с «___»

_____ 20__ г. (приказ по МБОУДОД

«ДДШИ им. Г.М.Корепанова Камского» от «___» _____

20__ г. № _____).

Вр.и.о.директора _____

Л.В.Суворова